

# GUÍA PARA LA PREVENCIÓN Y SEPARACIÓN DE RESIDUOS EN EL HOGAR



Ideas, recomendaciones, consejos...  
para el manejo adecuado de los residuos  
en el hogar





**¿Cuánta basura genera  
cada andaluz?  
560 kg/año**

Pues no es poca cosa.

Tenemos en nuestras manos la posibilidad de influir de dos maneras para que el impacto de los residuos que generamos en nuestros hogares sea el menor posible.

## ¿Qué podemos hacer nosotros?



### Generar menos residuos.

Es bien sabido que  
*“¡El mejor residuo es el que no se produce!”*.

Vamos a dar a continuación algunas pautas y consejos a seguir para intentar reducir los residuos de nuestros hogares.



### Separar correctamente los residuos que producimos.

Para que cada material pueda destinarse a la instalación de tratamiento más adecuada para poder fabricar nuevos productos, reduciendo así la necesidad de nuevas materias primas.

# GENERANDO MENOS RESIDUOS

**Pero ¿cómo lo hacemos?**

**Desperdiciemos menos alimentos**

¿Sabes que más del 4% de los alimentos y bebidas que compramos en los hogares terminan en el cubo de basura?

Para evitarlo, podemos seguir algunas sencillas pautas:

En la compra:

- Planifica: elaborar una lista de la compra evitará adquisiciones superfluas.
- ¡Cuidado con las ofertas! Si compras de más y no lo consumes, no ahorras, desperdicias.
- Revisa la fecha de caducidad: compra solo lo que puedas consumir a tiempo.

Hay que tener en cuenta la diferencia entre “fecha de caducidad” (puede ser peligroso el consumo del producto una vez superada) y “fecha de consumo preferente” (no supone un riesgo el consumo a partir de ella, aunque no se garantiza que el producto mantenga todas sus propiedades organolépticas).



# GENERANDO MENOS RESIDUOS

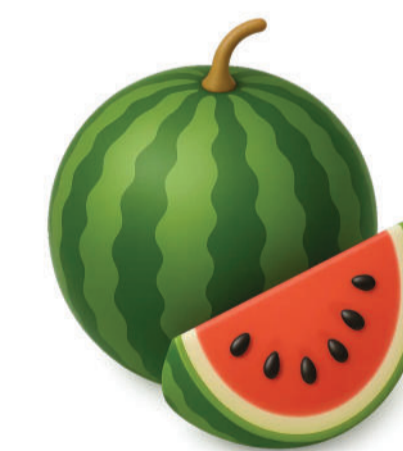
## Pero ¿cómo lo hacemos? Desperdiciemos menos alimentos

En la nevera:

- Organiza la despensa y la nevera dejando delante los alimentos que caducan antes, así evitarás que se echen a perder.
- Etiqueta los congelados, especificando el contenido y la fecha de congelación para poder organizar el uso de los alimentos.
- Congela por raciones, esto te permitirá un consumo más racional, evitando descongelar cantidades que no vas a consumir.

Al cocinar:

- No cocines más de lo que se vaya a consumir o, en el caso de que lo hagas, congela los excesos preparados.
- Aprovecha las sobras: con imaginación se puede dar uso a las sobras elaborando exquisitas recetas tradicionales (croquetas, pisto, cremas de verduras, mermeladas,...).



# GENERANDO MENOS RESIDUOS

**Pero ¿cómo lo hacemos?  
La ropa y el calzado.**

En España, cada persona tira unos 20 kg de ropa y textiles al año.

Pues aquí también tenemos en nuestras manos algunas herramientas para tratar de hacer que esa cantidad disminuya.

- Evita compras compulsivas: no te engañes, si no te lo vas a poner, ¿para qué lo vas a comprar?
- Opta por prendas de calidad adecuada: a la larga no tiene por qué resultar más caro.
- Considera la adquisición de prendas de segunda mano, así como la donación o venta de ropa que ya no utilices.
- Cuida la ropa, siguiendo las indicaciones del etiquetado.
- Repara las prendas y el calzado, alarga su vida útil.



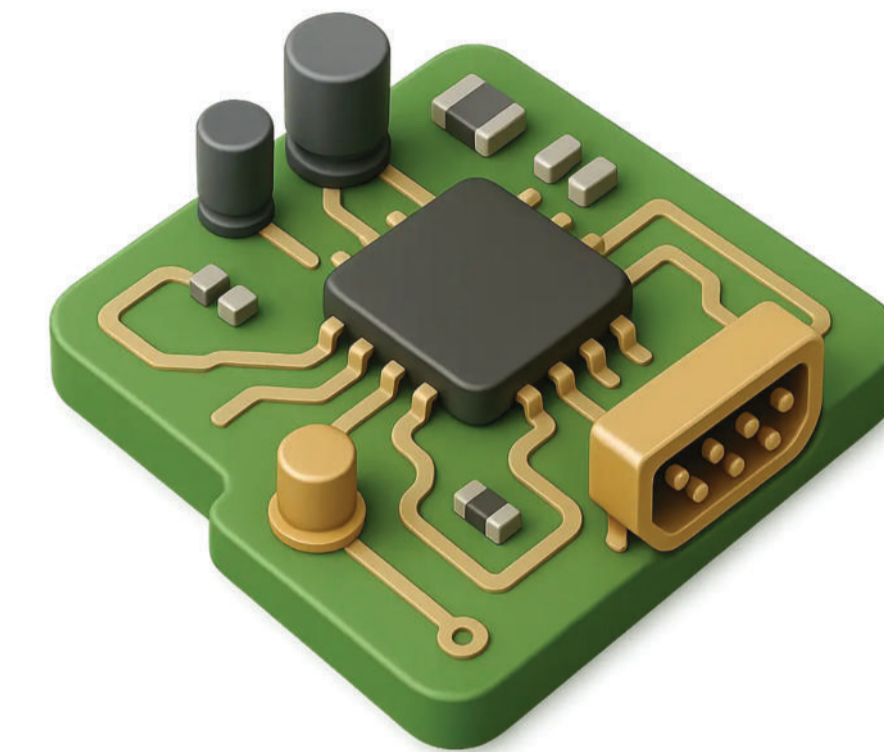
# GENERANDO MENOS RESIDUOS

**Pero ¿cómo lo hacemos?  
Los aparatos electrónicos.**

Cada andaluz entrega más de 6 kg de basura electrónica cada año.

Las medidas para reducir el consumo de tecnología son similares a las anteriores.

- Evita compras innecesarias, no dejandote llevar por el asedio de impactos publicitarios.
- Considera la posibilidad de recurrir al mercado de segunda mano, tanto para comprar como para vender.
- Ten en cuenta criterios de durabilidad y garantía en nuestras compras.
- Repara los aparatos cuando sea posible.
- Sigue las instrucciones de fabricantes para alargar la vida útil de baterías.



# GENERANDO MENOS RESIDUOS

Pero ¿cómo lo hacemos?

Envases y plásticos de un solo uso.

Cada andaluz genera más de 40 kg de residuos de envases al año.

¿Qué podemos hacer al respecto? Aquí van algunas ideas.

- Prioriza compras de productos a granel, evitando los envases superfluos.
- Lleva tu propia bolsa a la hora de hacer la compra.
- Elige productos concentrados y presentaciones grandes, así como productos de higiene personal reutilizables.
- Evita los productos de un solo uso (vasos, platos, cubiertos,...).
- Utiliza paños de tela en la cocina en lugar de papel.
- Conserva los alimentos dentro de recipientes de vidrio, fiambreras, etc. para minimizar el uso de papel de aluminio o film.



# SEPARANDO LOS RESIDUOS

A pesar de todas las propuestas para reducir los residuos, hay una cantidad que inevitablemente produciremos.

¿Qué podemos hacer para que estos residuos se puedan aprovechar en la fabricación de nuevos productos?

*Entregar los residuos que generamos segregados por materiales para facilitar su reciclaje posterior.*

Para mejorar los procesos de reciclaje de materiales, es vital llevar a cabo una correcta separación de los residuos en el hogar y destinar cada uno de ellos al contenedor o mecanismo de recogida adecuado.

Y esto ¿cómo lo hacemos?

A continuación, en esta guía te explicamos los diferentes tipos de residuos que se deben separar, a qué contenedor o sistema de recogida debe destinarse cada uno y qué se puede obtener al reciclarlos.

En cualquier caso, para aclarar cualquier duda relativa a la separación de los residuos producidos en el hogar, ponte en contacto con el ayuntamiento de tu localidad o con la empresa que lleva a cabo la recogida de residuos.



# SEPARANDO LOS RESIDUOS

## Envases de vidrio. Contenedor verde.



### ¿Qué debemos depositar?

- Botellas de vidrio.
- Botes de conserva.
- Frascos de perfumes y productos cosméticos.



### No debe utilizarse para:

- Espejos.
- Vidrio de ventanas.
- Vasos, copas, platos.
- Bombillas, tubos fluorescentes.



### Recomendaciones:

- Retirar tapones y tapas y depositarlos en el contenedor amarillo.



### ¿Cuál es el destino de estos residuos?

- Plantas de reciclaje en las que se produce material con el que se fabricarán nuevos envases de vidrio.

# SEPARANDO LOS RESIDUOS



## Envases de papel y cartón. Contenedor azul.

### ¿Qué debemos depositar?

- Cajas de cartón y bolsas de papel.
- Periódicos, revistas, folletos.
- Cartones de huevos.
- Tubos de cartón del papel higiénico y de otros productos.



### No debe utilizarse para:

- “Briks”.
- Papel de aluminio.
- Tapones de corcho.
- Servilletas de papel usadas y cartón muy manchado con restos de alimentos.



### Recomendaciones:

- Pliega las cajas para introducirlas en el contenedor, ocuparán menos volumen permitiendo aprovechar mejor la capacidad del contenedor.
- Resulta cómodo aprovechar las bolsas de papel para guardar estos residuos en casa y llevarlos luego al contenedor azul.

### ¿Cuál es el destino de los residuos?

- Tras su selección y limpieza se incorpora como materia prima en plantas de fabricación de papel y cartón.



# SEPARANDO LOS RESIDUOS



## Envases ligeros. Contenedor amarillo.

### ¿Qué debemos depositar?

- Envases de plástico con sus tapas y tapones (botellas, botes, envases de yogures, ...).
- Envases metálicos (latas de conservas y bebidas, ...).
- Bricks.
- Bolsas y envoltorios de plástico.
- Envases pulverizadores de plástico o metálicos.
- Tapas y tapones metálicos de envases de vidrio.

- Envases y embalajes de madera.
- Papel de aluminio y "film" de plástico.
- Mallas y redecillas de plástico.
- Bandejas y cajas de "poliespan" (corcho blanco).



### No debe utilizarse para:

- Envases de productos etiquetados como peligrosos.
- Envases de medicamentos.
- Juguetes, textiles, zapatos, aparatos eléctricos y electrónicos.
- Plásticos que no sean envases (tuberías, perchas, bolígrafos...).
- Metales que no sean envases (sartenes, chatarra...).



### Recomendaciones:

- Los envases que se depositan en el contenedor deben estar completamente vacíos.

### ¿Cuál es el destino de los residuos?

- Tras su clasificación y limpieza, los envases se envían a instalaciones para la fabricación de nuevos productos.

# SEPARANDO LOS RESIDUOS



## Materia orgánica. Contenedor marrón.

### ¿Qué debemos depositar?

- Restos de comida en general (frutas, verduras, carne, pescado, cáscaras de huevo, huesos, pan, pasta, arroz, lácteos, etc...).
- Posos de café y bolsas de té.
- Servilletas y papel de cocina usado y cartón impregnado de alimentos.

- Restos de plantas.
- Tapones de corcho, palillos...



### No debe utilizarse para:

- Excrementos de animales.
- Toallitas húmedas, papel higiénico, pañales, compresas.
- Colillas.
- Restos de la limpieza del hogar.
- Aceite de cocina.



### Recomendaciones:

- Separa el líquido de los restos de comida, antes de depositarlos en el contenedor.
- Utiliza bolsas compostables.

### ¿Cuál es el destino de los residuos?

- Cuando estos residuos se separan correctamente es viable compostarlos para la obtención de un producto fertilizante.

# SEPARANDO LOS RESIDUOS

## Otras fracciones. Textiles.



### ¿Qué debemos depositar?

- Ropa, complementos textiles y calzado.



### ¿Dónde?

- Contenedores específicos para materiales textiles en la vía pública.
- Puntos limpios municipales.
- Contenedores de recogida de ropa ubicados en locales privados (asociaciones, ONG, ...).

### No debe utilizarse para:

- Alfombras y moquetas.
- Tapicerías de muebles y de vehículos.



### Recomendaciones:

- Introduce siempre la ropa en el contenedor dentro de una bolsa cerrada.

### ¿Cuál es el destino de los residuos?

- Las prendas recogidas se clasifican y aquellas que son aptas para ello son destinadas a reutilización. Los textiles que no pueden ser reutilizados se pueden usar para producir fibras para usos diversos.

# SEPARANDO LOS RESIDUOS

## Otras fracciones. Aceites vegetales usados.

### ¿Qué debemos depositar?

- Aceites usados en la cocina.



### ¿Dónde?

- Contenedores específicos situados en la vía pública.
- Puntos limpios municipales.

### No debe utilizarse para:

- Aceites lubricantes de automoción o maquinaria.



### Recomendaciones:

- El aceite deberá depositarse en el contenedor específico dentro de un envase bien cerrado y resistente, de material plástico o similar.

### ¿Cuál es el destino de los residuos?

- El aceite vegetal recogido se puede utilizar como materia prima para la producción de biodiésel y en otras aplicaciones como fertilizantes, jabones, lubricantes, etc.



# SEPARANDO LOS RESIDUOS

## Otras fracciones. Medicamentos y sus envases.



### ¿Qué debemos depositar?

- Envases de medicamentos.
- Cajas de medicamentos.
- Medicamentos que no necesites o medicamentos caducados.



### ¿Dónde?

- En las farmacias, pregunta a tu farmacéutico.

### No debe utilizarse para:

- Aguja de jeringuillas y otros objetos punzantes o cortantes.
- Otros materiales de uso sanitario.
- Para estos residuos sanitarios que no pueden ser depositados en los puntos de recogida de medicamentos, deberás consultar en tu municipio dónde entregarlos.



### ¿Cuál es el destino de los residuos?

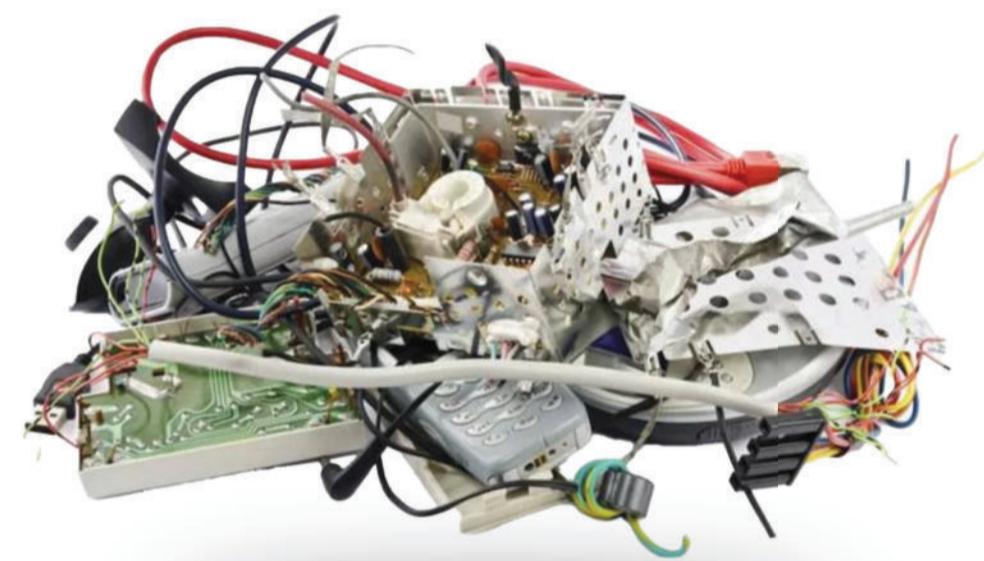
- Los restos de medicamentos se eliminan en instalaciones adecuadas, mientras que los envases son destinados a reciclaje.

# SEPARANDO LOS RESIDUOS

## Otras fracciones. Residuos de aparatos eléctricos y electrónicos.

### ¿Qué debemos depositar?

- Grandes y pequeños electrodomésticos, equipos de informática y telecomunicaciones, aparatos electrónicos de consumo, y lámparas.



### ¿Dónde?

- En establecimientos que venden aparatos electrónicos. Debes saber que al comprar un electrodoméstico nuevo, la tienda está obligada a recoger el antiguo de forma gratuita si así lo deseas, y que los grandes comercios deben recoger gratis los aparatos pequeños (menos de 25 cm) aunque no compres nada.
- En la vía pública, en lugares expresamente indicados por el servicio de recogida. Este recogida puede estar limitada a unas fechas y horarios fijados por los municipios. En algunos casos es necesario realizar un aviso para solicitar la recogida.
- En puntos limpios municipales.

### ¿Cuál es el destino de los residuos?

- Los residuos de aparatos eléctricos y electrónicos se destinan a plantas de tratamiento específicas en las que se reciclan los diferentes materiales que los componen.

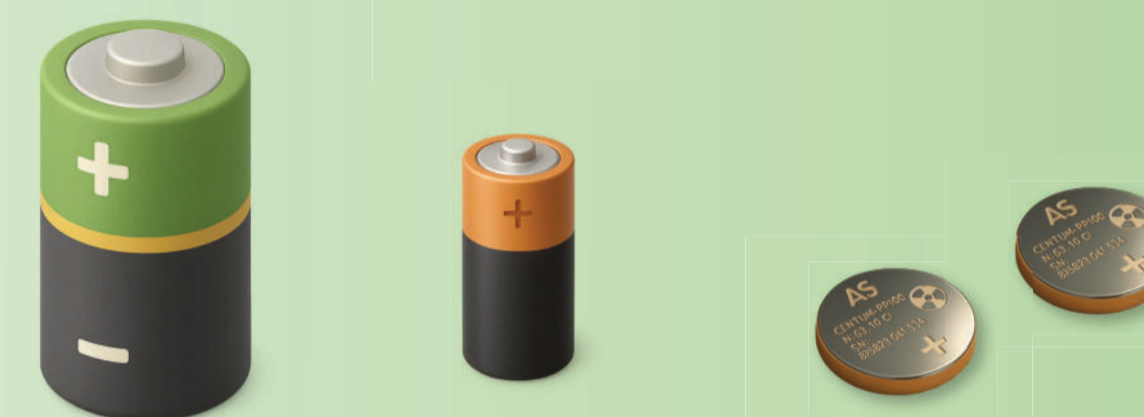
# SEPARANDO LOS RESIDUOS

## Otras fracciones. Pilas y baterías.



### ¿Qué debemos depositar?

- Pilas alcalinas, salinas y recargables de todos los tamaños, pilas botón y pilas de petaca.



### ¿Dónde?

Existen varias opciones para el depósito de pilas y baterías usadas:

- En tiendas y distribuidores que venden pilas, como ferreterías y supermercados donde suelen disponer de contenedores de recogida.
- Puntos limpios municipales.
- Contenedores específicos distribuidos por municipios en calles y espacios públicos.

### ¿Cuál es el destino de los residuos?

- Los residuos de pilas y baterías son enviados a instalaciones especializadas donde se clasifican y se reciclan los distintos materiales que las componen.

# SEPARANDO LOS RESIDUOS

## Otras fracciones. Enseres y residuos voluminosos.



### ¿Qué debemos depositar?

- Muebles y colchones.
- Alfombras.
- Maletas.
- Cochecitos de bebés.
- Otros residuos voluminosos.



### ¿Dónde?

- Puntos limpios municipales.
- En la vía pública, en lugares expresamente indicados por el servicio de recogida. Este recogida puede estar limitada a unas fechas y horarios fijados por los municipios. En muchos municipios es necesario realizar un aviso para solicitar la recogida.

# SEPARANDO LOS RESIDUOS

## Otras fracciones. Residuos destinados a punto limpio.

Para el resto de residuos habrá que acudir al punto limpio municipal. En ellos también podrás depositar los residuos descritos anteriormente si no dispones de contenedor específico en tu municipio.



Los residuos habitualmente aceptados en los puntos limpios son:

- Residuos de aparatos eléctricos y electrónicos.
- Muebles y enseres.
- Restos de poda.
- Residuos de construcción y demolición de pequeñas obras domésticas.
- Textiles.
- Aceites vegetales usados.
- Pilas y baterías.

• Residuos peligrosos (pinturas, disolventes, barnices, algunos productos de limpieza que contienen sustancias corrosivas, envases de productos etiquetados como peligrosos, aceites de automoción...).



### ¿Dónde?

- Puntos limpios municipales fijos.
- Puntos limpios municipales móviles.

### Recomendaciones:

- Los puntos limpios municipales tienen un horario de apertura y cierre, por lo que será conveniente consultarlo con anterioridad para evitar desplazamientos inútiles.

# SEPARANDO LOS RESIDUOS

Fracción resto. Contenedor gris.



## ¿Qué debemos depositar?

- En general, cualquier residuo que no se ha incluido en los apartados anteriores.



## Recomendaciones:

En caso de duda o para residuos que, claramente, no se incluyen en ninguna de las categorías contempladas en esta guía, este sería el contenedor a utilizar. De todos modos, para aclarar cualquier duda relativa a la separación de los residuos producidos en el hogar, pónete en contacto con el ayuntamiento de tu localidad o con la empresa que lleva a cabo la recogida de residuos.

## ¿Cuál es el destino de estos residuos?

Se llevan a plantas donde se intenta recuperar materiales reciclables (plásticos, metales, ...), pero el proceso puede no ser muy eficaz, sobre todo si hay restos orgánicos cuya humedad dificulta la separación.

**Por eso, es mucho mejor para el medio ambiente que cada residuo se deposite en el contenedor correcto desde el principio.**

**Recuerda: EL RECICLAJE COMIENZA CON LA SEPARACIÓN DE LOS RESIDUOS.**

